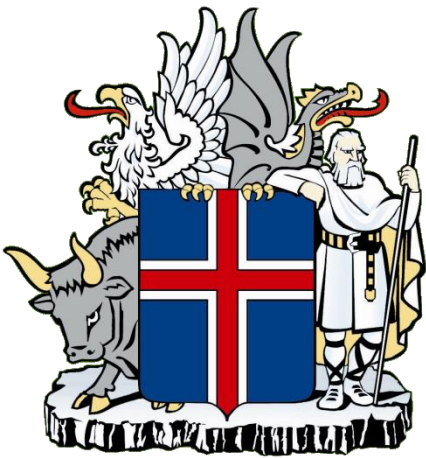


# VIÐBRAGÐSÁÆTLUN ALMANNAVARNA

## Fossakot & Korpukot



Febrúar 2020 2. útg.  
Kristín Björk Viðarsdóttir



Almannavarnadeild  
ríkislögreglustjórans

Sóttvarnalæknir

Menntamálaráðuneyti

# Efnisyfirlit

1.	<i>Inngangur að viðbragðsáætlun</i> .....	3
2.	<i>Heimsfaraldur influensu</i> .....	4
3.	<i>Háskastig almannavarna</i> .....	6
4.	<i>Virkjun viðbragðsáætlana skóla</i> .....	10
5.	<i>Stjórnun og lykilstarfsmenn skólans</i> .....	11
6.	<i>Starfssvæði skólans og umfang</i> .....	12
7.	<i>Áhættumat vegna influensufaraldurs</i> .....	13
8.	<i>Viðbragðsáætlun Fossakots og Korpukots við heimsfaraldri influensu</i> .....	15
9.	<i>Samskiptaleiðir</i> .....	17
10.	<i>Kort og teikningar</i> .....	18
11.	<i>Dreifingarlisti</i> .....	19
12.	<i>Breytingasaga</i> .....	20

# 1. Inngangur að viðbragðsáætlun

Viðbragðsáætlun þessi segir fyrir um skipulag og stjórn aðgerða í *Fossakoti og Korpukoti* í samræmi við áætlun Almannavarna um viðbrögð við heimsútbreiðslu inflúensu.

Markmið viðbragðsáætlana skóla eru að tryggja skipulögð og samræmd viðbrögð allra skólastofnana sem og starfsmanna þeirra þegar til inflúensufaraldurs kemur.

Við gerð áætlunarinnar er meðal annars stuðst við lög um almannavarnir nr. 82/2008 og lög um sóttvarnir nr. 19/1997.

Áætlunin er í samræmi við Landsáætlun vegna heimsfaraldurs inflúensu.

Viðbragðsáætlanir skóla hafa samræmda uppbyggingu. Kaflar 2, 3, 4 og 7 eru sameiginlegir og geyma almennar upplýsingar frá menntamálaráðuneyti, almannavarnadeild ríkislögreglustjóra og embætti sóttvarnalæknis. Aðra kafla semja skólarnir sjálfir og mynda þeir hina eiginlegu viðbragðsáætlun hvers skóla.

Ábyrgð á áætlun þessari er í höndum leikskólastjóra Fossakots og Korpukots. Áætlunin verður endurskoðuð á a.m.k. fimm ára fresti, en yfirfarin árlega t.d. hvað varðar boðleiðir, gátlista og starfssvæði skóla. Ef miklar breytingar verða á starfsemi skólans verður áætlunin þegar í stað endurskoðuð.

Áætlunin verður kynnt fyrir starfsmönnum skólans, nemendum og forráðamönnum ólögráða nemenda. Hún er aðgengileg á vefsíðum leikskólans Fossakots – Korpukots [www.fossakot.is](http://www.fossakot.is) [www.korpukot.is](http://www.korpukot.is) og hjá leikskólastjóra.

Áætlun þessi tekur þegar gildi.

Reykjavík, 12. mars 2020

Kristín Björk Viðarsdóttir, leikskólastjóri

## 2. Heimsfaraldur inflúensu

### Saga heimsfaraldrar inflúensu

Allt frá 16. öld hafa heimsfaraldrar inflúensu riðið yfir heiminn að minnsta kosti tvisvar til þrisvar á öld. Á 20. öldinni riðu þrjár heimsfaraldrar inflúensu yfir. Sá fyrsti geisaði 1918 og var afar mannskæður. Hann var nefndur spænska veikin en talið er að 50-100 milljón manns hafi látið lífið af hans völdum. Hinir tveir heimsfaraldrarnir riðu yfir 1957 og 1968 en ollu mun minna manntjóni. Á Íslandi gekk spænska veikin á suðvesturluta landsins á tímabilinu frá október til desember 1918 en áður hafði væg sumarinflúensa gengið yfir 1918. Spænska veikin hófst í ágúst í Evrópu og Norður-Ameríku.

Talið er að um 60% Reykvíkinga hafi veikst af spænsku veikinni og að allt að 500 manns látist á landinu öllu. Íslendingar geta dregið nokkurn lærdóm af reynslu þjóðarinnar frá þeim tíma. Til að hindra útbreiðslu veikinnar voru settar ferðatakmarkanir og lokað var fyrir umferð um Holtavörðuheidi og einnig yfir Mýrdalssand. Með þessu tókst að hindra að veikin bærist til Norðurlands og Austurlands en til Vestfjarða barst hún með skipum.

Þar sem að fyrri faraldrar hafa riðið yfir á um 40 ára fresti og síðasti faraldur geisaði fyrir 40 árum hefur verið búist við nýjum faraldri í nokkurn tíma.

Í apríl 2009 greindist nýr stofn inflúensuveiru í mönnum (H1N1) í Mexíkó og Bandaríkjunum. Þessi stofn hefur breiðst nokkuð hratt út um heimsbyggðina og þegar þetta er skrifað (30. júlí 2009) hafa 46 tilfelli greinst á Íslandi. Til þessa hafa veikindi verið væg og dauðsföll fátíð. Rétt er að benda á að skæð inflúensa af A stofni (H5N1) hefur breiðst út í fuglum undanfarnin 10 ár og í stöku tilfellum borist í menn með alvarlegum afleiðingum.

Í febrúar 2020 greindist ný tegund kórónuveiru á Íslandi. Orsök núverandi faraldurs er ný tegund kórónaveiru sem hefur ekki áður greinst í mönnum. Veiran hefur hlotið nafnið **SARS-CoV-2** og sjúkdómurinn kallast nú **COVID-19**. Veiran er ekki eins skæð og SARS eða MERS kórónaveirur sem höfðu 10% og 35% dánartíðni, en virðast mun meira smitandi og þessi faraldur hefur nú þegar haft mun meiri áhrif á heimsvísu en SARS faraldurinn hafði. Tíðni alvarlegra veikinda og dauðsfalla er meiri á meðal ákveðinna hópa, en dánarhlutfall er um 2-3% í heildina, undir 1% fram að fimmtugu en rís eftir það og er um 12-15% hjá elstu einstaklingum sem fá staðfest smit. Athuga skal að sennilega er töluvert mikið um vægari smit á öllum aldri sem lækka þá þessar tölur. (Tekið af vef landlæknis) <https://www.landlaeknir.is/um-embattid/greinar/grein/item38911/Spurningar-og-svor-vardandi-koronaveiruna->

Viðbragðsáætlanir skulu vera í samræmi við Landsáætlun vegna heimsfaraldurs 3. útg. frá 2020 og er að finna á <https://www.almannavarnir.is/utgefid-efni/>

## Markmið viðbragðsáætlunar hvers skóla

Viðbragðsáætlun vegna heimsfaraldurs inflúensu miðar að því að lágmarka áhrif inflúensufaraldurs og afleiðingar hans innan skólans með því að:

- Skilgreina mikilvæga verkþætti menntastofnunar og lykilstarfsmenn og staðgengla.
- Draga úr útbreiðslu faraldurs á vinnustaðnum og lágmarka smithættu.
- Styrkja nauðsynlega starfsemi og treysta innviði skólans.
- Upplýsa starfsmenn, nemendur og foreldra.
- Veita nauðsynlega fræðslu.
- Eiga til samræmdar áætlanir vegna hugsanlegs samkomubanns og þar með lokunar skóla.

### 3. Háskastig almannavarna

#### Almannavarnastig

Viðbragðsáætlunum almannavarna er skipt í þrjú stig sem skilgreina alvarleika þess ástands sem steðjar að. **Háskastigin eru: Óvissustig, hættustig og neyðarstig.**

Til þess að gefa til kynna umfang almannavarnaviðbragða, þ.e. fjölda þeirra eininga sem virkjaðar eru í þágu almannavarna í hvert sinn, þörf fyrir víðtæka samhæfingu og fjölda stjórnstiga er hægt að skilgreina umfang á hverju almannavarnastigi með litum sem hér segir:

- **Grænt**

Atburði er sinnt af fáum viðbragðsaðilum.

- **Gult**

Alvarlegur atburður og sinnt af mörgum viðbragðsaðilum.

- **Rautt**

Mjög umfangsmikill atburður á mörgum svæðum.

- **Svart**

Þjóðarvá - hamfarir eða atburðir sem hafa áhrif á mörg umdæmi á sama tíma.

Með hliðsjón af þessu taka sóttvarnalæknir og ríkislögreglustjóri ákvörðun um umfang aðgerða í hverju sinni og upplýsa viðbragðsaðila.

### Óvissustig

#### Athuganir, mælingar, hættumat

##### Skilgreining:

Nýr undirflokkur influensuveiru greinist í mönnum en sýking milli manna er ekki þekkt nema í undantekningartilfellum og þá við mjög náð samband.

#### Ráðstafanir ákveðnar af ríkislögreglustjóra og sóttvarnalækni með hliðsjón af alvarleika faraldurs.

1. Samráð / samstarf er við mikilvæg erlend samtök og stofnanir.
2. Samráð / samstarf milli innlendra stofnana, samtaka, fyrirtækja og félaga.
3. Skráning upplýsinga um staði þar sem sýking (H5N1, Covid-19 Kórónaveira – önnur sýking?) hefur komið upp.
4. Athugun á birgðastöðu matar, lyfja og annarrar nauðsynjavöru.
5. Athugun á boðleiðum, fjarskiptum og fleiru þess háttar.
6. Æfingar, almannavarnaæfing, minni æfingar innan stofnana og / eða hjá aðilum, sem hafa sameiginleg verkefni.

### Viðbúnaður vegna hættu

#### Skilgreining:

1. Engin staðfest sýking hérlandis.
2. Litlar hópsýkingar af völdum nýs undirflokks inflúensuveirunnar brjótast út hjá mönnum á takmörkuðu svæði en veiran virðist ekki hafa lagað sig vel að mönnum.
3. Umtalsverðar hópsýkingar brjótast út hjá mönnum en þær eru enn staðbundnar. Vísendingar eru um að veiran aðlagist mönnum í vaxandi mæli en þó ekki þannig að umtalsverð hætta sé á heimsfaraldri.

#### Ráðstafanir ákveðnar af ríkislögreglustjóra og sóttvarnalækni með hliðsjón af alvarleika faraldurs.

1. Ráðstafanir gerðar til að koma í veg fyrir að sýktir einstaklingar komi til Íslands.
2. Komi fólk frá sýktum svæðum til Íslands fer fyrsta læknisrannsókn fram í flughöfnum (Keflavík) og höfnum.
3. Söfnun og úrvinnsla faraldursfræðilegra upplýsinga.
4. Hugsanlega loka einhverjum höfnum / flugvöllum.
5. Heimasóttkví hugsanlega beitt gegn þeim sem eru einkennalausir en gætu hafa smitast.
6. Skip hugsanlega sett í sóttkví.
7. Skipulögð dreifing / taka fyrirbyggjandi inflúensulyfja meðal áhættuhópa íhuguð.
8. Athuga með heimköllun Íslendinga frá svæðum þar sem hópsýkingar af völdum nýs stofns inflúensu hafa brotist út.

## Neyðarstig

### Neyðaraðgerðir vegna atburða

#### Skilgreining;

1. Stofn inflúensuveirunnar hefur fundist í einum eða fleiri einstaklingum hérlandis eða heimsfaraldri hefur verið lýst yfir. Vaxandi og viðvarandi útbreiðsla smits meðal manna.

#### Ráðstafanir ákveðnar af ríkislögreglustjóra og sóttvarnalækni með hliðsjón af alvarleika faraldurs.

1. Viðbragðskerfi að fullu virkjað.
2. Samkomubann, lokun skóla o.fl.
3. Útskrift sjúklinga af sjúkrahúsum.
4. Skipulögð dreifing / taka fyrirbyggjandi inflúensulyfja meðal áhættuhópa.

## Skammstafanir og orðskýringar

<b>AR</b>	Sýkingartíðni
<b>AVD</b>	Almannavarnadeild
<b>AVN, Av-nefnd</b>	Almannavarnanefnd
<b>CDC</b>	Sóttvarnastofnun Bandaríkjanna
<b>CFR</b>	Dánarhlutfall sjúkdóms
<b>ECDC</b>	Sóttvarnastofnun Evrópusambandsins
<b>ESB</b>	Evrópusambandið
<b>LL</b>	Landlæknisembættið
<b>RLS</b>	Ríkislögreglustjórinn
<b>RÚV</b>	Ríkisútvarpið
<b>SST</b>	Samhæfingarstöðin, Skógarhlíð
<b>SVL</b>	Sóttvarnalæknir
<b>WHO</b>	Alþjóðaheilbrigðismálastofnunin

<b>DMR</b>	Dómsmálaráðuneyti
<b>HBR</b>	Heilbrigðisráðuneyti
<b>MRN</b>	Menntamálaráðuneyti

## Sóttvarnaráðstafanir

Heilbrigðisráðherra kveður á um **samkomubann** samkvæmt tillögu sóttvarnalæknis (sbr. 12. gr. laga nr. 19/1997). Almannavarnadeild ríkislögreglustjóra sér um framkvæmd samkomubanns í samvinnu við dómsmálaráðuneyti og lögreglustjóra. Í samkomubanni felst að fjöldasamkomur eru óheimilar, s.s. fundarhöld, skólastarf, skemmtanir á borð við dansleiki, leiksýningar og reglulegar guðsþjónustur. Samkomubann er sett samkvæmt nánari fyrirmælum sóttvarnalæknis. Þegar ekki eru lengur forsendur fyrir samkomubanni afléttir heilbrigðisráðherra því samkvæmt tillögu sóttvarnalæknis.

Heilbrigðisráðherra er heimilt að fenginni tillögu sóttvarnalæknis að **takmarka ferðafrelsi** manna með því að grípa til afkvíunar byggðarlaga og landsins alls og einangrunar sýktra manna, sbr. 12. gr. sóttvarnalaga nr. 19/1997. Sóttvarnalæknir gefur fyrirmæli um nánari tilhögun takmarkana á ferðafrelsi. Almannavarnadeild sér um framkvæmd þessara ráðstafana í samvinnu við dómsmálaráðuneyti og lögreglustjóra.



## Háskastig WHO

Alþjóðaheilbrigðisstofnunin (WHO) í samvinnu við sóttvarnastofnanir í Bandaríkjunum (CDC) og Evrópu (ECDC) ásamt framkvæmdastjórn ESB hafa með sér náið samstarf við að fylgjast með og meta stöðuna. Íslendingar fá upplýsingar frá WHO og hafa jafnframt nána samvinnu við ECDC og ESB um vöktun og viðbrögð.

Í stigaskipan WHO er gert ráð fyrir þremur skeiðum í heimsfaraldri; *skeið á milli heimsfaraldra*, *viðvörunarskeiði* og *skeiði heimsfaraldurs*. Innan hvers skeiðs eru skilgreind mismunandi stig og eru þau sex talsins.

Stig WHO segja meira til um útbreiðslu frekar en alvarleika sýkingar. Stig 6, *skeið heimsfaraldurs*, getur verið vaxandi útbreiðsla á vægri influensu. Viðbragðsáætlun ráðuneyta gegn heimsfaraldri influensu er gerð með háskastig almannavarna til hliðsjónar en stigaskipan WHO er mikið notuð í fjölmiðlum og er sett hér fram til skýringar.

Háskastig WHO	
Stig heimsfaraldurs	Markmið aðgerða
<p><b>Skeið milli heimsfaraldra</b></p> <p>Stig 1. Enginn nýr influensustofn hefur greinst í mönnum.</p> <p>Stig 2. Enginn nýr stofn influensuveiru hefur greinst í mönnum. Stofn influensuveiru geisar í dýrum og talinn geta ógnað mönnum.</p> <p><b>Viðvörunarskeið</b></p> <p>Stig 3. Nýr stofn influensuveiru hefur greinst í mönnum en ekki er vitað til þess að hann berist manna á milli nema í undantekningartilfellum og þá við mjög náið samband manna.</p> <p>Stig 4. Litlar hópsýkingar brjótast út hjá mönnum á takmörkuðu svæði af völdum nýs stofns influensu en hann virðist ekki hafa lagað sig vel að mönnum.</p> <p>Stig 5. Umtalsverðar hópsýkingar brjótast út hjá mönnum en þær eru enn staðbundnar. Vísbendingar eru um að veiran hafi í vaxandi mæli aðlagast mönnum, þó ekki í þeim mæli að umtalsverð hættu sé á heimsfaraldri.</p> <p><b>Skeið heimsfaraldurs</b></p> <p>Stig 6. Heimsfaraldur: Vaxandi og viðvarandi útbreiðsla smits á meðal manna.</p>	<p>Styrkja viðbúnað við heimsfaraldri influensu.</p> <p>Lágmarka hættu á smiti, uppgötva og tilkynna slík smit án tafar.</p> <p>Tryggja hraða greiningu á nýjum stofni veirunnar. Greina tilfelli fljótt og tilkynna þau án tafar. Hröð viðbrögð við fleiri tilfellum.</p> <p>Halda nýjum stofni innan afmarkaðs svæðis/uppsprettu eða seinka útbreiðslu og vinna tíma til að bregðast við (bóluefni ofl.).</p> <p>Hámarksáhersla er lögð á að koma í veg fyrir eða seinka útbreiðslu og, ef mögulegt, afstýra heimsfaraldri og vinna tíma til að hrinda í framkvæmd sóttvarnaráðstöfunum.</p> <p>Draga úr afleiðingum heimsfaraldurs eins og unnt er.</p>

## 4. Virkjun viðbragðsáætlana skóla

Sóttvarnalæknir tilkynnir breytingar á háskastigi (sjá nánar um stig í kafla 3).

### Breyttur viðbúnaður í skólum

Tilkynntar breytingar á háskastigi sem kalla á sérstök viðbrögð skóla á tilteknu sóttvarnasvæði eða landinu öllu verða staðfestar af menntamálaráðuneytinu með tilkynningu í fjölmiðlum og á heimasíðu þess [www.menntamalaraduneyti.is](http://www.menntamalaraduneyti.is) og eftir atvikum með tölvupósti til skólastjórnenda og sveitarfélaga.

**Viðbúnaður í einstökum skólum.** Til þess getur komið að gera verði breytingar á skólahaldi í einstökum skólum án þess að tilkynnt hafi verið um breytt háskastig, t.d. vegna mikilla forfalla. Skólastjórnendur bera ábyrgð á slíkum breytingum með hefðbundnum hætti. Eðlilegt er að haft sé samráð við sóttvarnalækni á svæði skóla áður en veigamiklar breytingar á skólahaldi vegna inflúensu eru ákveðnar.

**Afboðun.** Þeir þættir viðbragðsáætlana skóla sem virkjaðir eru skulu ekki aflagðir fyrr en formleg boðun um það kemur frá yfirvöldum.

### Helstu verkefni skóla á einstökum stigum

#### Óvissustig

Unnið að gerð viðbúnaðaráætlunar. Skólarnir upplýsa starfsfólk, nemendur og aðstandendur þeirra og aðra hagsmunaaðila um undirbúning og viðbrögð komi til hættu- eða neyðarástands.

#### Hættustig

Stjórnendur hvers skóla stýra starfsmönnum til þeirra verkefna sem lýst er í viðbragðsáætlun skólans um skólahald á hættustigi.

#### Neyðarstig (e.t.v. samkomubann)

Stjórnendur hvers skóla stýra starfsmönnum til þeirra verkefna sem lýst er í viðbragðsáætlun skólans um starfsemi hans á neyðarstigi. Komi til samkomubanns verður skólum lokað á tilteknu svæði eða landinu öllu.

## 5. Stjórnun og lykilstarfsmenn skólans

### Verkefni skóla

Leikskólastjóri er yfirmaður leikskólans, skipuleggur og stjórnar daglegri starfsemi. Leikskólastjóri ber ábyrgð á að mótuð sé stefna í uppeldis og menntamálum og ábyrgist samvinnu við ýmsar stofnanir.

Aðstoðarleikskólastjóri er aðstoðarmaður leikskólastjóra og staðgengill í fjarveru hans og starfar þá eftir starflýsingu hans.

Matráður ber ábyrgð á framreiðslu matar, að hann sé öruggur, hollur og lystugur. Matráður starfar samkvæmt Gæðahandbók skólamötuneyta, en hún á að vera leiðandi í að tryggja rétta meðhöndlun, vinnslu og eldun á matvælum. Matráður ber ábyrgð á að innra eftirliti sé fylgt.

Deildarstjórar bera ábyrgð á stjórnun, skipulagningu, framkvæmd og mati starfsins á deildinni. Þeir annast daglega verkstjórn á deildinni og bera ábyrgð á miðlun upplýsinga innan hennar.

Deildarstjórar hafa umsjón með móttöku, þjálfun og leiðsögn nýrra starfsmanna deildarinnar.

Ásamt leikskólastjóra og aðstoðarleikskólastjóra fylgjast deildarstjórar með því að deildin sé búin nauðsynlegum uppeldis- og kennslugögnum.

Fossakot. Deildir leikskólans eru fjórar. Hver deild hefur tvö til fjögur herbergi til umráða, þ.e. eina heimastofu og eitt til þrjú minni herbergi. Þar fyrir utan er skrifstofa og starfsmannarými á efri hæð hússins.

Korpukot. Deildir leikskólans eru fjórar. Hver deild hefur fjögur herbergi til umráða, þ.e. þrjú minni og eina stóra heimastofu. Þar fyrir utan er stór hreyfisalur og stofa á efri hæð hússins.

**Leikskólastjóri:** Kristín Björk Viðarsdóttir

**Aðstoðarleikskólastjóri:** Nína Berglind Sigurgeirsdóttir

#### *Fossakot*

**Matráður:** Natalía Katchalína

**Deildarstjóri Stubbakots:** Petra Dís Gylfadóttir

**Deildarstjóri Krílakots:** Ingibjörg Sigursteinsdóttir

**Deildarstjóri Krakkakots:** Árný Ingólfssdóttir

**Deildarstjóri Stórakots:** Kristín Helga Hallgrímsdóttir

#### *Korpukot*

**Matráður:** Tinna Ósk Hauksdóttir

**Deildarstjóri Sælukots:** Chutinthorn Bunsart

**Deildarstjóri Sunnukots:** Heba Hansdóttir

**Deildarstjóri Bjartakots:** Dórótea Arnarsdóttir

**Deildarstjóri Fagrakots:** Kristín Hulda Björnsdóttir

## 6. Starfssvæði skólans og umfang

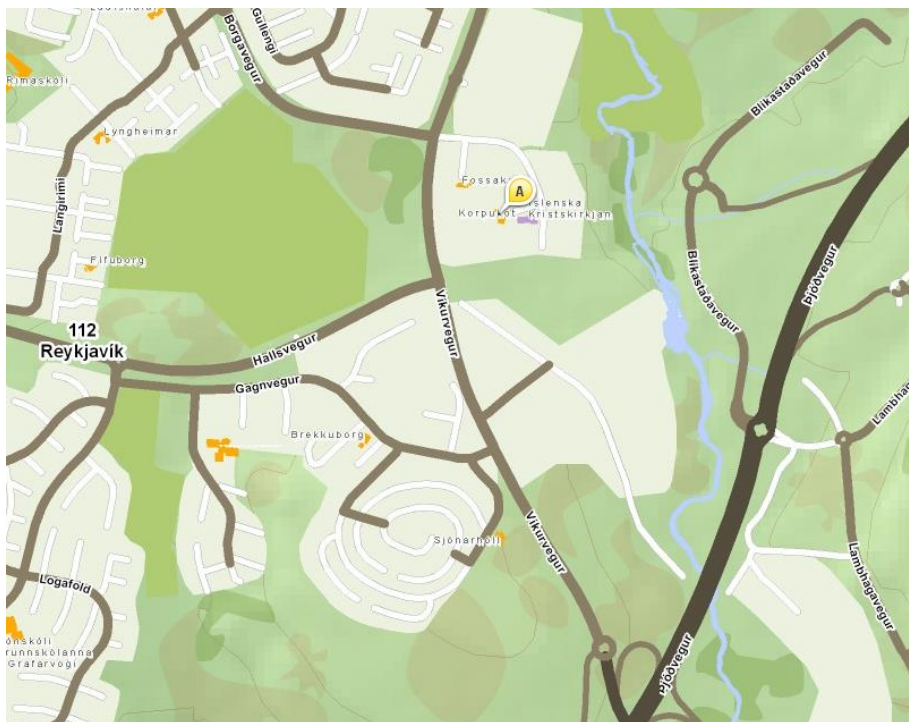
### Verkefni skóla

#### Húsnæði

Fossakot er við Fossaleyni 4 í Grafarvogi. Ekið er að leikskólanum frá Víkurvegi og inn Fossaleyni. Þar er ekið inn fyrsta botnlanga til hægri. Fossakot stendur við enda botnlangans og er húsnæðið tvílyft að hluta til.

Korpukot er við Fossaleyni 12 í Grafarvogi. Ekið er að leikskólanum frá Víkurvegi og inn Fossaleyni. Þar er ekið inn annan botnlanga til hægri. Korpukot stendur við enda botnlangans og er húsnæðið tvær samtengdar einingar, önnur er tvílyft.

#### Götukort



#### Umfang

Fossakot rúmar 80 börn samtímis á aldrinum 9 mánaða – 6 ára. Stöðugildi starfmannanna eru í samræmi við barngildi hvers tíma, eða u.þ.b. 18 starfmenn á deildum. Í eldhúsi leikskólans er einn matráður og við stjórnun leikskólans eru tveir starfsmenn. Það má því áætla að fjöldi starfmannanna við leikskólann séu að jafnaði 20 talsins. Ræsting er keypt utanað.

Korpukot rúmar 100 börn samtímis á aldrinum 9 mánaða – 6 ára. Stöðugildi starfmannanna eru í samræmi við barngildi hvers tíma, eða u.þ.b. 20 starfmenn á deildum. Í eldhúsi leikskólans er einn starsmaður og við stjórnun leikskólans eru tveir starfsmenn. Það má því áætla að fjöldi starfmannanna við leikskólann séu að jafnaði 26 talsins. Ræsting er keypt utanað.

## 7. Áhættumat vegna inflúensufaraldurs

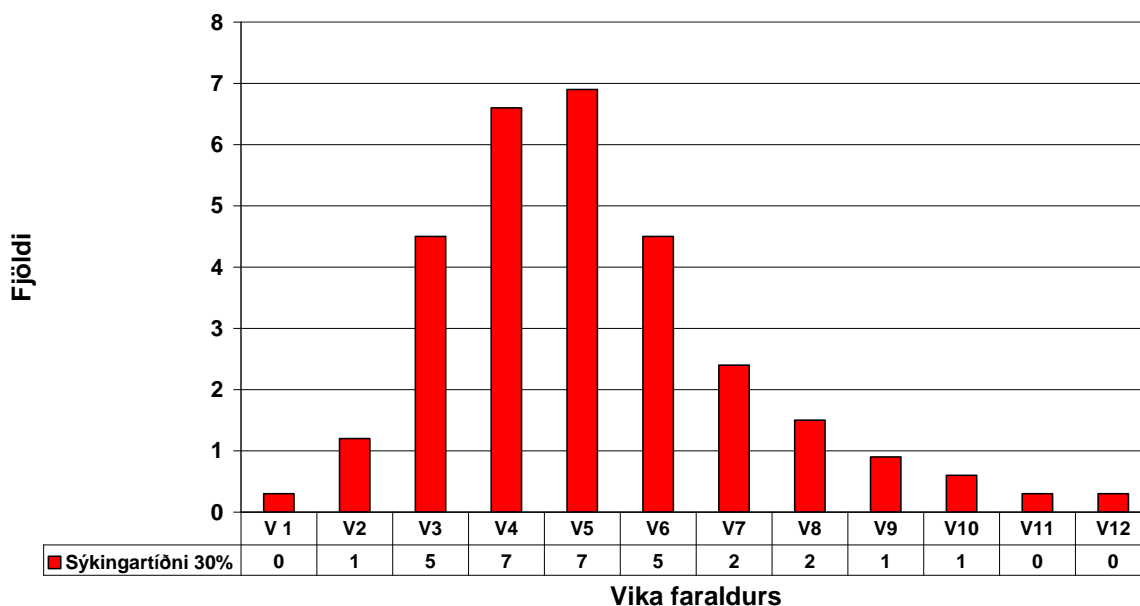
### Bráðabirgðamat 10.8.09 á afleiðingum heimsfaraldurs inflúensu á komandi vikum fyrir landið allt

Sóttvarnalæknir hefur gert bráðabirgðamat á afleiðingum heimsfaraldurs inflúensu sem gengur yfir um þessar mundir þar sem tillit er tekið til afleiðinga sambærilegar hefðbundnum árlegum inflúensufaraldri (30% sýkingartíðni, 1% tíðni alvarlegra sjúkdómseinkenna og 0,1% dánartíðni). Litið er á alvarleika þessa heimsfaraldurs til jafns við árstíðabundinn inflúensufaraldur. Mun fleiri sýkjast þó í heimsfaraldri (30-50%) en í hefðbundnum árlegum faraldri (5-10%). Þetta leiðir til þess að fleiri munu veikjast alvarlega og fleiri látast af völdum heimsfaraldursins þótt hann sé hlutfallslega ekki skæðari en venjuleg inflúensa.

Mikilvægt er að hafa í huga að bráðabirgðamat þetta þarf ekki að endurspegla raunverulega útkomu faraldursins en er fyrst og fremst ætlað að vera viðbragðsaðilum til hjálpar við að undirbúa aðgerðir.

Algengt er að inflúensufaraldur berist í tveimur eða þremur hrinum á allt að árs tímabili. Hver hrina byrjar með lágri sýkingartíðni sem eykst og nær hámarki og fellur aftur á nokkurra vikna tímabili, oftast 8-12 vikum. Sýkingartíðnin er þá há í nokkrar vikur í hverri hrinu.

Fjöldi inflúensutilfella á 100 manna vinnustað



Búast má við að sýkingartilfelli dreifist á 12 vikna tímabili, sjá töflu, skv. embætti sóttvarnalæknis.

Vika	1	2	3	4	5	6	7	8	9	10	11	12
%	1%	4%	15%	22%	23%	15%	8%	5%	3%	2%	1%	1%

Eins og sjá má er líklegt að um nokkrar fjarvistir starfsmanna verði að ræða í inflúensufaraldri. Fjöldi fjarvista er háður því hversu alvarlegur faraldurinn verður og einnig hver viðbrögð almennings verða. Fjarvistir starfsmanna geta stafað af mismunandi ástæðum, til dæmis vegna:

- smits af inflúensu
- annarra veikinda
- annarra fjölskyldumeðlima sem þarf að hugsa um, vegna veikinda eða lokun leikskóla og skóla
- beiðna vinnuveitanda um að halda sig fjarri vinnustað og vinna heiman frá sér
- beiðna heilbrigðisyfirvalda um heft ferðafrelsi eða samkomubann
- raskana á almenningsamgöngum eða ótta starfsmanna við að ferðast innan um hóp fólks
- ótta starfsmanna við að smitast ef þeir mæta til vinnu.

Fjarvistir starfsmanna munu verða mestar þegar sýkingartíðni er hæst í faraldri, eða u.þ.b. í 5. viku af u.þ.b. 12 vikum. Búast má við tveimur til þremur hrinum af inflúensufaraldri með nokkurra mánaða millibili.

Það er ekki hægt að spá fyrir með vissu hverjar fjarvistir á vinnustöðvum verða. Það veltur m.a. á því um hversu skæða farsótt er að ræða, hvernig starfsmenn meta hættuna, hvort skólum er lokað og til hvaða ráða er tekið í viðbrögðum vinnustaða í þeim tilgangi að minnka líkur á fjarvistum og smiti innan vinnustaðarins.

## 8. Viðbragðsáætlun Fossakots og Korpukots við heimsfaraldri inflúensu

### Verkefni skóla

Fræðsla starfmannanna felst í upplýsingum um forvarnir. Settar hafa verið upp leiðbeiningar um hreinlæti og þrif, upplýsingar um smitleiðir og forvarnir vegna veirufaralds sem geisar hverju sinni, sbr. inflúensu af stofni A(H1N1)v sem var árið 2009 og heimsfaraldur Covid-19 / Kórónaveira árið 2020.

Ef fjöldi starfmannanna er undir viðmiðunarreglum er farið eftir fyrirmælum sem leikskólastjóri gefur og/eða Skóla- og frístundasvi Reykjavíkurborgar gefur út hverju sinni.

### Hver annast verkefnisstjórn við gerð, uppfærslu og virkjun viðbragðsáætlunar í hverjum skóla?

Leikskólastjóri stjórnar og virkjar viðbragðsáætlun í Fossakoti og Korpukoti með eða án samráðs við almannavarnadeild RLS, sóttvarnalækni og skóla- og frístundasvið Reykjavíkur.

### Hvernig á að upplýsa nemendur, starfsmenn og aðstandendur um inflúensuna, útbreiðsluleiðir og hvernig draga megi úr smitleiðum? Þarf að endurskipuleggja ræstingu í þessu skyni eða útvega hlífðarbúnað?

Allar upplýsingar eru miðlægar og koma frá sóttvarnalækni, almannavarnadeild RLS eða skóla- og frístundasviði Reykjavíkurborgar. Forelrar og starfsfólk skólans eru hvattir til að kynna sér þær og er sú hvatning send með tölvupósti til foreldra og kynnt fyrir starfsfólki.

Þær aðgerðir sem skólinn tekur til við virkjun á hættustigi eru:

- Reynt er að draga úr smitleiðum með fræðslu um hreinlæti og tryggt að farið sé eftir vinnulýsingum.
- Birgðahald á handsápu, handþurrkum og spritti skoðað.
- Aðgangur að eldhúsi er mjög takmarkaður.
- Öll matvæli frá eldhúsi eru skömmtuð og nota skal hanska.
- Sótthreinsun á borðum fyrir allar máltíðir.
- Matur og vatn er skammtað af starfsfólki og nota skal hanska.
- Sótthreinsun á húnum og rofum á hverri deild í hádegi.
- Sótthreinsun á húnum og rofum í almennu rými í hádegi.
- Aukin áhersla er lögð á góð almenn þrif hjá börnunum og leggja skal aukna áherslu á mikilvægi handþvottar. Reglulegur handþvottur með sápu og vatni og handspritti.
- Settar hafa verið upp myndrænar skýringar á handþvotti við hverja handlaug skólans.

Upplýsingavefur um Kórónaveiruna er að finna á slóðinni <https://www.landlaeknir.is/koronaveira/>

Upplýsingar um breytta ræstingu og hlífðarbúnað er að finna á slóðinni <https://www.landlaeknir.is/koronaveira/>

## Hvernig á að bregðast við veikindatilfellum nemenda í skólanum?

Foreldrar/forráðamenn tilkynna veikindi barna sinna og kennarar halda skrá um þau.

Leikskólastjóri kallar eftir fræðslu ef þörf er á.

## Hvernig er skipulagning afleysingakerfis lykilstarfsmanna (skólastjórnenda) ef til veikinda hjá þeim kemur?

Aðstoðarleikskólastjóri er staðgengill leikskólastjóra. Ef leikskólastjóri eða aðstoðarleikskólastjóri er fagstjóri næstráðandi, síðan deildarstjórar.

## Komi til lokunar skóla

Það er á ábyrgð leikskólastjóra að meta hvort loka þurfi leikskólanum í ljósi aðstæðna. Slík ákvörðun er tekin í samráði við yfirvöld og sóttvarnalækni.

## Hvernig verður lokun auglýst og aflýst?

Komi til lokunar er það á ábyrgð leikskólastjóra að tilkynna það. Það sama á við þegar lokun er aflýst.

Leikskólastjóri sendir út fjölpóst til allra foreldra/forráðamanna á tölvupóstfang þeirra. Tilkynningar eru settar inn á vefsíðu skólans og upp við allar inngönguleiðir leikskólans.

## Hvaða boðleiðir til og frá skóla haldast opnar þannig að nauðsynlegt upplýsingastreymi haldist gangandi?

Upplýsingar frá leikskólanum eru settar inn á vefsíðu leikskólans [www.fossakot.is](http://www.fossakot.is) og [www.korpukot.is](http://www.korpukot.is) Fjölpóstur sendur út til foreldra/forráðamanna.

## Hvernig má halda samstarfi/sambandi við heimili barna?

Upplýsingar frá leikskólanum eru settar inn á heimasíðu leikskólans [fossakot.is](http://fossakot.is) og [www.korpukot.is](http://www.korpukot.is) Fjölpóstur sendur út til foreldra/forráðamanna.

## Aðstoð við erlenda skiptinema sem ekki geta komist úr landi.

Á ekki við.

## Verður unnt að halda úti áframhaldandi skólastarfi í einhverri mynd þrátt fyrir lokun skóla?

Á ekki við.

## Hvernig verður tryggð umsýsla fasteigna og öryggismála meðan á lokun stendur?

Það er á ábyrgð húseigenda og leikskólastjóra að sjá um fasteign og öryggismál á meðan lokun stendur.

## Hvernig verður staðið að skipulagningu skólastarfs eftir opnun?

Farið verður eftir áráælnun skólans.



## 9. Samskiptaleiðir

Lykilaðilar er varðar boðun og afboðun

### Verkefni skóla

Yfirstjórn leikskólans – lykilstarfsmenn

1	Kristín Björk Viðarsdóttir	Leikskólastjóri	586-1400 577-1900	<a href="mailto:kristin@korpukot.is">kristin@korpukot.is</a>
2	Nína Beglind Sigurgeirsdóttir	Aðst.leikskólastjóri	586-1400	<a href="mailto:nina@korpukot.is">nina@korpukot.is</a>
3	Jón Örn Valsson	Framkvæmdarstjóri		<a href="mailto:jonorn@kc.is">jonorn@kc.is</a>

## 10. Kort og teikningar

### Sóttvarnasvæðin

Íslandi er skipt upp í átta sóttvarnaumdæmi og er sóttvarnalæknir skipaður í hverju þeirra. Í stórum sóttvarnaumdæmum eru skipaðir sóttvarnalæknar ákveðinna svæða. Sjá mynd 10.1.

### Sóttvarnalæknar umdæma og svæða

#### Höfuðborgarsvæðið

Lúðvík Ólafsson framkvæmdastjóri heilsugæslu Höfuðborgarsvæðisins  
Gunnar Ingi Gunnarsson, heilsugæslulæknir Árbæ, Reykjavík

#### Vesturland

Pórir Bergmundsson, Heilbrigðisstofnun Vesturlands, Akranesi  
Friðrik Jónsson, St. Fransiskuspítalinn í Stykkishólmi

#### Vestfirðir

Fjölur Freyr Guðmundsson, Heilbrigðisstofnun Vestfjarða, Ísafirði

#### Norðurland

Pórir V. Þórisson, Heilsugæslan Akureyri  
Ásgeir Böðvarsson, Heilbrigðisstofnun Þingeyinga, Húsavík  
Héðinn Sigurðsson, Heilbrigðisstofnunin Blönduósi

#### Austurland

Stefán Þórarinsson, Heilbrigðisstofnun Austurlands, Egilsstöðum  
Björn Magnússon, Heilbrigðisstofnun Austurlands, Neskaupstað

#### Suðurland

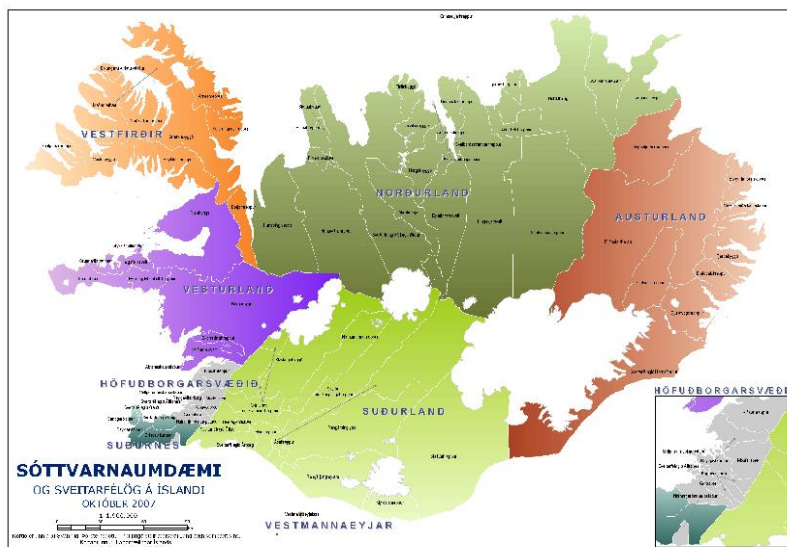
Óskar Reykdalsson, Heilbrigðisstofnun Suðurlands, Selfossi

#### Vestmannaeyjar

Karl Björnsson, Heilbrigðisstofnun Vestmannaeyja

#### Suðurnes

Sigurður Árnason, Heilbrigðisstofnun Suðurnesja, Reykjanesbær  
Sigurjón Kristinsson, Heilbrigðisstofnun Suðurnesja, Reykjanesbær



## 11. Dreifingarlisti

Eintakið er vistað rafrænt á eftirtöldum vefsíðum: [www.fossakot.is](http://www.fossakot.is) og [www.korpukot.is](http://www.korpukot.is)

Auk þess eru rafræn og prentuð eintök vistuð á eftirtöldum stöðum:

Skrifstofa leikskólastjóra	1 stk.
Skrifstofa aðstoðarleikskólastjóra	1 stk.
Foreldrabókasafn	1 stk. í hvoru húsi
Fagrakot	1 stk.
Bjartakot	1 stk.
Sunnukot	1 stk.
Sælukot	1 stk.
Stórakot	1 stk.
Krakkakot	1 stk.
Krílakotkot	1 stk.
Stubbakot	1 stk.

## 12. Breytingasaga

Útgáfa	Dagsetning	Skýringar / breytingar	Fært inn af:
	10.08.2009	Sniðmát menntamálaráðuneytis sent skólanum	Kristín Björk Viðarsdóttir
1.0	26.08.2009	Viðbragðsáætlun skóla birt	Kristín Björk Viðarsdóttir
2.0	12.03.2020	Viðbragðsáætlun skóla birt	Kristín Björk Viðarsdóttir